

**Vysokonapět'ová spínací a řídicí zařízení –
Část 102: Odpojovače a uzemňovače
střídavého proudu****ČSN
EN 62271-102
OPRAVA 1
35 4210**idt EN 62271-102:2002/Cor.:2005-03
idt IEC 62271-102:2001/Cor.2:2003-05

Corrigendum

Tato oprava ČSN EN 62271-102:2003 je českou verzí opravy EN 62271-102:2002/Cor.:2005 a IEC 62271-102:2001/Cor.2:2003. Překlad byl zajištěn Českým normalizačním institutem. Má stejný status jako oficiální verze.

This Corrigendum to ČSN EN 62271-102:2003 is the Czech version of the Corrigendum EN 62271-102:2002/Cor.:2005 and IEC 62271-102:2001/Cor.2:2003. It was translated by Czech Standards Institute. It has the same status as the official version.

ČSN EN 62271-102 (35 4210) Vysokonapět'ová spínací a řídicí zařízení – Část 102: Odpojovače a uzemňovače střídavého proudu na napětí nad 1 000 V z ledna 2003 se opravuje takto:

Titulní strana

Mění se název normy takto:

Vysokonapět'ová spínací a řídicí zařízení – Část 102: Odpojovače a uzemňovače střídavého proudu

Cizojazyčné názvy se mění takto:

High-voltage switchgear and controlgear –
Part 102: Alternating current disconnectors and earthing switches

Appareillage à haute tension –
Partie 102: Sectionneurs et sectionneurs de terre à courant alternatif

Hochspannungs-Schaltgeräte –
Teil 102: Wechselstrom-Trennschalter und -Erdungsschalter

Národní předmluva

V článku Citované normy se doplňuje citovaný normalizační dokument takto:

IEC 60865-1:1993 zavedena v ČSN EN 60865-1:1997 (33 3040) Zkratové proudy – Výpočet účinníků – Část 1: Definice a výpočetní metody (idt EN 60865-1:1993, idt IEC 60865-1:1993)

V článku Informativní údaje z IEC 62271-102:2001 se nahrazuje odstavec „Nové číslování“ a následující tabulka tímto textem:

Nové číslování

SPOLEČNÉ ČÍSLOVÁNÍ NOREM PATŘÍCÍCH DO PŮSOBNOSTI SUBKOMISÍ 17A A 17C

Na základě rozhodnutí přijatého na společném zasedání SC 17A/SC 17C ve Frankfurtu v červnu 1998 (položka 20.7 z dokumentu 17A/535/RM) se zavádí společné číslování publikací patřících do působnosti SC 17A a SC 17C. Tyto publikace jsou označovány tímto základním číslem a názvem: IEC 62271 – *Vysokonapěťová spínací a řídicí zařízení.*

Pro číslování těchto norem platí následující zásady:

- a) Společné normy vypracované SC 17A a SC 17C budou začínat od IEC 62271-001;
- b) Normy patřící do SC 17A budou začínat od IEC 62271-100;
- c) Normy patřící do SC 17C budou začínat od IEC 62271-200;
- d) Pokyny vypracované v SC 17A a SC 17C budou začínat od IEC 62271-300.

V následující tabulce je uveden převodní vztah mezi starým a novým číslováním. Částem očíslovaným jako (xxx) bude přiděleno konečné číslo v závislosti na rozhodnutí vydat revidovanou publikaci jako normu nebo technickou zprávu.

Společné číslování norem patřících do působnosti subkomisí 17A a 17C *

IEC 62271	VYSOKONAPĚŤOVÁ SPÍNACÍ A ŘÍDICÍ ZAŘÍZENÍ	Staré číslo IEC, pokud existuje
Část	Název	
1	Společná ustanovení	IEC 60694
2	Hodnocení seismické odolnosti pro jmenovitá napětí 72,5 kV a vyšší	–
100	Vypínače střídavého proudu na napětí nad 1 000 V	IEC 60056
101	Syntetické zkoušky	IEC 60427
102	Odpojovače a uzemňovače střídavého proudu na napětí nad 1 000 V	IEC 60129
103	Spínače pro jmenovitá napětí nad 1 kV do 52 kV	IEC 60265-1
104	Vysokonapěťové spínače pro jmenovitá napětí 52 kV a vyšší	IEC 60265-2
105	Vysokonapěťové kombinace spínačů s pojistkami	IEC 60420
106	Vysokonapěťové stykače a stykačové spouštěče motorů	IEC 60470
107	Vysokonapěťové kombinace spínacího zařízení s pojistkami	–
108	Spínací zařízení s kombinovanými funkcemi	–
109	Spínače sériových kondenzátorů střídavého proudu	–
200	Kovově kryté rozváděče na střídavý proud pro jmenovitá napětí od 1 kV do 52 kV včetně	IEC 60298
201	Izolačně kryté rozváděče na střídavý proud pro jmenovitá napětí nad 1 kV do 38 kV včetně	IEC 60466
202	Blokové transformovny vn/nn	IEC 61330
203	Plyněm izolované kovově kryté rozváděče pro jmenovitá napětí 72,5 kV a vyšší	IEC 60517
204	Pevná vysokonapěťová přenosová vedení pro jmenovitá napětí 72,5 kV a vyšší	IEC 61640
(300)	Návod na hodnocení seismické odolnosti vysokonapěťových vypínačů na střídavý proud	IEC 61166
(301)	Vysokonapěťové vypínače střídavého proudu – Spínání indukivní zátěže	IEC 61233
(302)	Vysokonapěťové vypínače střídavého proudu – Návod pro provádění zkratových a spínacích zkoušek kovově krytých vypínačů a vypínačů s uzemněnou nádobou	IEC 61633
(303)	Vysokonapěťové vypínače střídavého proudu – Manipulace s fluoridem sírovým (SF ₆) a jeho použití ve vysokonapěťových spínacích a řídicích zařízeních	IEC 61634
(304)	Doplňující požadavky na rozváděče pro jmenovitá napětí od 1 kV do 72,5 kV pro použití do ztížených klimatických podmínek	IEC 60932
(305)	Kabelové koncovky pro plyněm izolované kovově kryté rozváděče pro jmenovitá napětí nad 52 kV	IEC 60859
(306)	Přímé spojení mezi výkonovými transformátory a plyněm izolovanými kovově krytými rozváděči pro jmenovitá napětí nad 52 kV	IEC 61639
(307)	Vysokonapěťová spínací a řídicí zařízení – Použití elektronických a souvisejících technologií v pomocných zařízeních spínacích a řídicích zařízeních	IEC 62063
308	Vysokonapěťové vypínače střídavého proudu – Pokyny pro zkušební sled T100a vypínání nesouměrného zkratového proudu	–
309	TRV parametry pro vysokonapěťová spínací a řídicí zařízení pro jmenovitá napětí nad 1 kV do 100 kV	–
310	Zkoušky elektrické trvanlivosti vypínačů na jmenovitá napětí 72,5 kV a vyšší	–

Na straně 7 se mění názvy evropské normy takto:

Vysokonapěťová spínací a řídicí zařízení
Část 102: Odpojovače a uzemňovače střídavého proudu
(IEC 62271-102:2001 + opravy 2002 & 2003)

High-voltage switchgear and controlgear
Part 102: Alternating current disconnectors and earthing switches
(IEC 62271-102:2001 + corrigenda 2002 & 2003)

Appareillage à haute tension
Partie 102: Sectionneurs et sectionneurs de terre à courant alternatif
(CEI 62271-102:2001 + corrigenda 2002 & 2003)

Hochspannungs-Schaltgeräte
Teil 102: Wechselstrom-Trennschalter und -Erdungsschalter
(IEC 62271-102:2001 + Corrigenda 2002 & 2003)

V předmluvě evropské normy se nahrazuje poslední odstavec a tabulka takto:

Pro číslování norem v oblasti subkomisí IEC/SC 17A a IEC/SC 17C budou použity tyto zásady:

- a) Společné normy vypracované SC 17A a SC 17C budou začínat od IEC 62271-001;
- b) Normy patřící do SC 17A budou začínat od IEC 62271-100;
- c) Normy patřící do SC 17C budou začínat od IEC 62271-200;
- d) Publikace vypracované v SC 17A a SC 17C budou začínat od IEC 62271-300.

V následující tabulce je uveden převodní vztah mezi starým a novým číslováním. Částem, které jsou očíslovány jako (xxx), bude přiděleno konečné číslo v závislosti na rozhodnutí vydat revidovanou publikaci jako normu nebo zprávu.

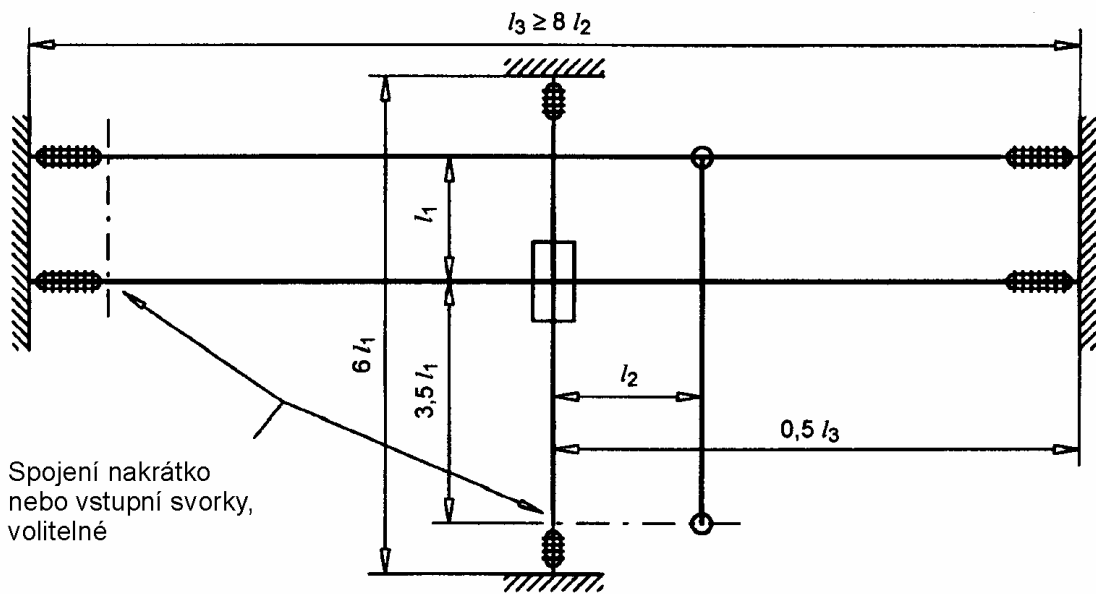
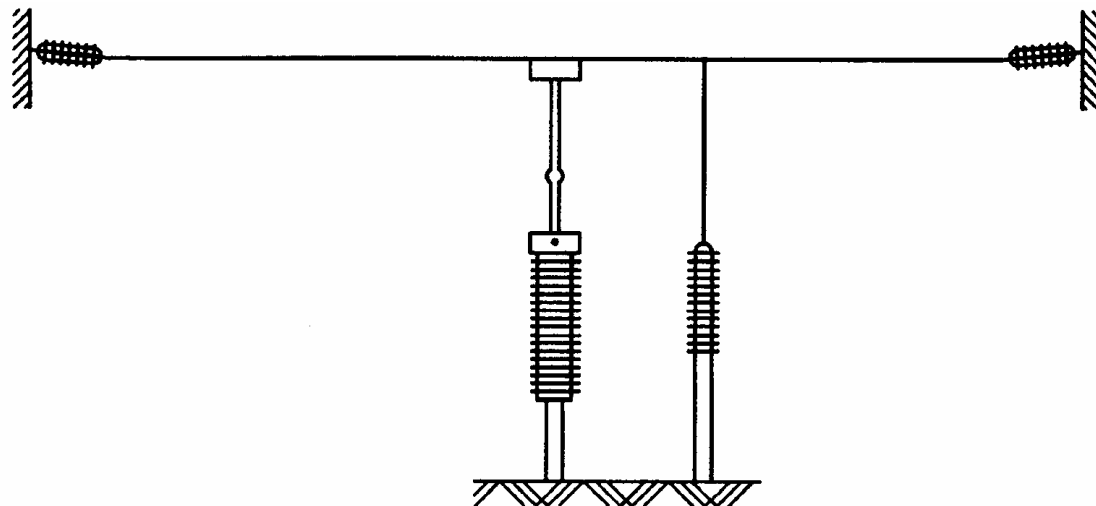
IEC 62271/ EN 62271	Vysokonapětová spínací a řídicí zařízení – Původní název	Číslo předchozí normy, pokud existuje	
		IEC	EN/HD
1	Společná ustanovení	60694	EN 60694
2	Hodnocení seismické odolnosti pro jmenovitá napětí 72,5 kV a vyšší	–	–
100	Vypínače střídavého proudu na napětí nad 1 000 V	60056	HD 348, mod.
101	Syntetické zkoušky	60427	EN 60427
102	Odpojovače a uzemňovače střídavého proudu na napětí nad 1 000 V	60129	EN 60129
103	Spínače pro jmenovitá napětí nad 1 kV do 52 kV	60265-1	EN 60265-1
104	Vysokonapětové spínače pro jmenovitá napětí 52 kV a vyšší	60265-2	EN 60265-2
105	Vysokonapětové kombinace spínačů s pojistkami	60420	EN 60420
106	Vysokonapětové stykače a stykačové spouštěče motorů	60470	EN 60470
107	Vysokonapětové kombinace spínacího zařízení s pojistkami	–	–
108	Spínací zařízení s kombinovanými funkcemi	–	–
109	Spínače sériových kondenzátorů střídavého proudu		
200	Kovově kryté rozváděče na střídavý proud pro jmenovitá napětí od 1 kV do 52 kV včetně	60298	EN 60298
201	Izolačně kryté rozváděče na střídavý proud pro jmenovitá napětí nad 1 kV do 38 kV včetně	60466	–
202	Blokové transformovny vn/nn	61330	EN 61330
203	Plynem izolované kovově kryté rozváděče pro jmenovitá napětí 72,5 kV a vyšší	60517	EN 60517
204	Pevná vysokonapětová přenosová vedení pro jmenovitá napětí 72,5 kV a vyšší	61640	–
(300)	Návod na hodnocení seismické odolnosti vysokonapětových vypínačů na střídavý proud	61166	EN 61166
(301)	Vysokonapětové vypínače střídavého proudu – Spínání indukční zátěže	61233	–
(302)	Vysokonapětové vypínače střídavého proudu – Návod pro provádění zkratových a spínacích zkoušek kovově krytých vypínačů a vypínačů s uzemněnou nádobou	61633	–
(303)	Vysokonapětové vypínače střídavého proudu – Manipulace s fluoridem sírovým (SF ₆) a jeho použití ve vysokonapětových spínacích a řídicích zařízeních	61634	–
(304)	Doplňující požadavky na rozváděče pro jmenovitá napětí od 1 kV do 72,5 kV pro použití do ztížených klimatických podmínek	60932	–
(305)	Kabelové koncovky pro plynem izolované kovově kryté rozváděče pro jmenovitá napětí nad 52 kV	60859	–
(306)	Přímé spojení mezi výkonovými transformátory a plynem izolovanými kovově krytými rozváděči pro jmenovitá napětí nad 52 kV	61639	–
(307)	Vysokonapětová spínací a řídicí zařízení – Použití elektronických a souvisejících technologií v pomocných zařízeních spínacích a řídicích zařízeních	62063	–
308	Vysokonapětové vypínače střídavého proudu – Pokyny pro zkušební sled T100a vypínání nesouměrného zkratového proudu	62215	–
309	TRV parametry pro vysokonapětová spínací a řídicí zařízení pro jmenovitá napětí nad 1 kV do 100 kV	–	–
310	Zkoušky elektrické trvanlivosti vypínačů na jmenovitá napětí 72,5 kV a vyšší Zkoušky elektrické trvanlivosti vypínačů na jmenovitá napětí 72,5 kV a vyšší	–	–

Oznámení o schválení se mění takto:

Text mezinárodní normy IEC 62271-102:2001 a její opravy z dubna 2002 a května 2003 byla schválena CENELEC jako evropská norma bez jakýchkoliv modifikací.

Obrázek 5 – Jednofázové uspořádání zkoušky pro dělené odpojovače (uzemňovače) s vertikální odpojovací dráhou s jmenovitými napětími 52 kV a vyššími pro použití s ohebnými vodiči

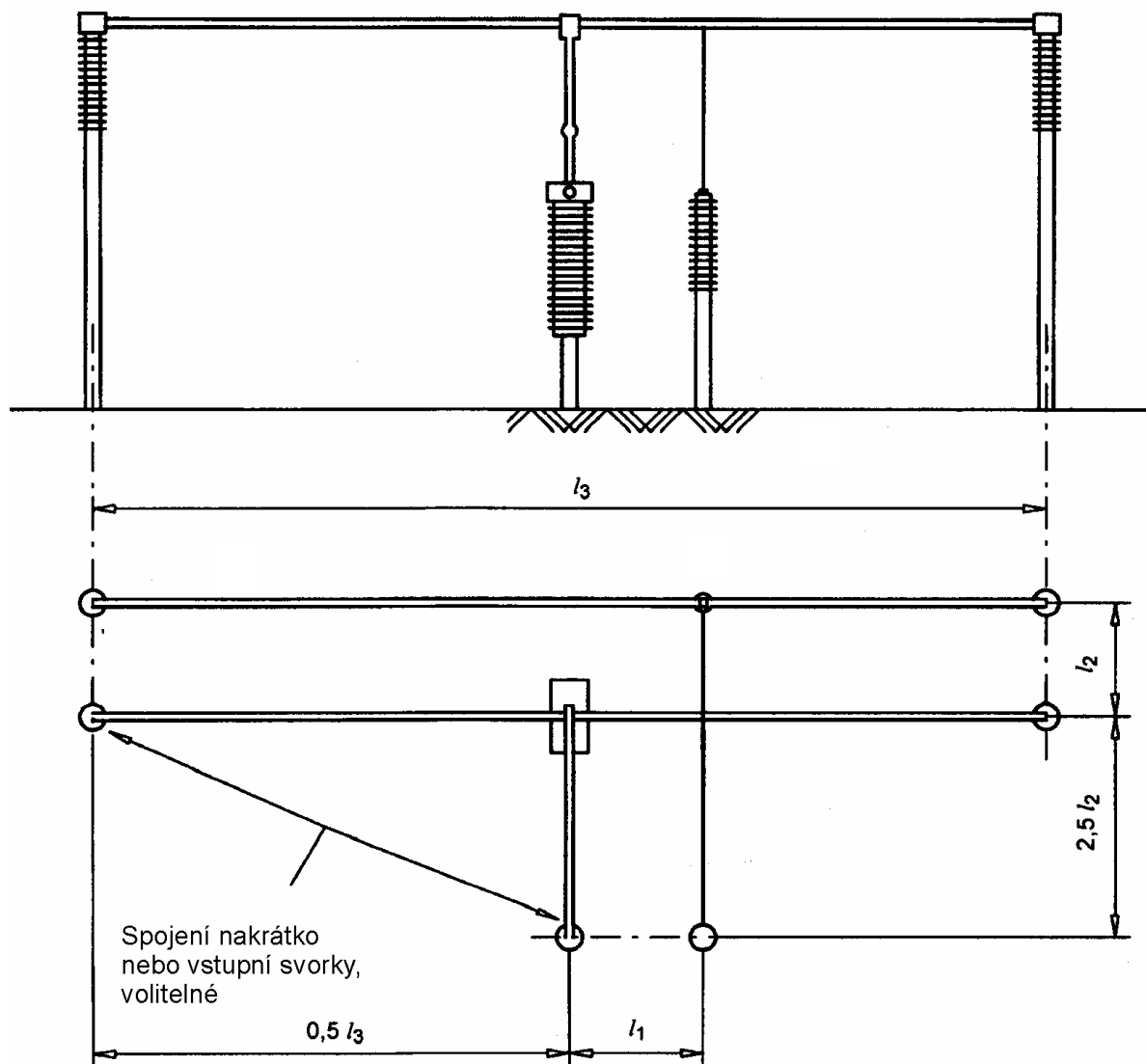
Obrázek 5 se nahrazuje níže uvedeným obrázkem 6:



l_1, l_2 Minimální vzdálenost mezi osami sousedních pólů stanovená výrobcem

Obrázek 6 – Jednofázové uspořádání zkoušky pro dělené odpojovače (uzemňovače) s vertikální odpojovací dráhou s jmenovitými napětími 52 kV a vyššími pro použití s tuhými vodiči

Obrázek 6 se nahrazuje novým níže uvedeným obrázkem:



l_1, l_2 Minimální vzdálenost mezi osami
sousedních pólů stanovená výrobcem

A.6.105.1.2 Odpojovače a uzemňovače se závislým ručním ovládáním bez zařízení omezujícího namáhání

POZNÁMKA

Místo:

POZNÁMKA U spínacího přístroje s oběma druhy pohonů podle A.6.1.1.1 a A.6.1.1.2 musí mít velikost síly/kroučícího momentu přikládáných v bodu rozpojení nejvyšší hodnotu.

se uvede:

POZNÁMKA U spínacího přístroje s oběma druhy pohonů podle A.6.105.1.1 a A.6.105.1.2 musí mít velikost síly/kroučícího momentu přikládáných v bodu rozpojení nejvyšší hodnotu.

Tabulka C.2 – Normalizované hodnoty zotaveného napětí pro vypínací zkoušky elektromagneticky indukovaných proudů

Druhý řádek tabulky ve druhém sloupci **Zotavené napětí průmyslového kmitočtu:**

Místo:

($_{-10}^0$ %)

se uvede:

($_{0}^{+10}$ %)

F.6.2 Uspořádání odpojovače pro zkoušky

Poslední věta POZNÁMKY

Místo:

Pro tuto zkoušku se však odchylky do 115 % od předepsané rychlosti považují za přijatelné.

se uvede:

Pro tuto zkoušku se však odchylky do 15 % od předepsané rychlosti považují za přijatelné.

F.6.6 Provádění zapínacích a vypínacích zkoušek

Tabulka F.3 – Předepsaný počet zkoušek

Poznámka pod čarou^b

Místo:

^b Pokud nelze jednoznačně stanovit nejnepříznivější uspořádání odpojovače (viz F.4.2), opakuje se zkušební sled 1 s obráceně zapojenými kontakty.

se uvede:

^b Pokud nelze jednoznačně stanovit nejnepříznivější uspořádání odpojovače (viz F.6.2), opakuje se zkušební sled 1 s obráceně zapojenými kontakty.

Příloha ZA (normativní)

Ve čtvrtém a pátém sloupci se uvede pro IEC 60865-1: „EN 60865-1 1993“.

Vypracování opravy normy

Zpracovatel: Český normalizační institut, IČ 48135283

Technická normalizační komise: TNK 97 Elektroenergetika

Pracovník Českého normalizačního institutu: Helena Musilová

U p o z o r n ě n í : Změny a doplňky, jakož i zprávy o nově vydaných normách, jsou uveřejňovány ve Věstníku Úřadu pro technickou normalizaci, metrologii a státní zkušebnictví.

ČSN EN 62271-102 OPRAVA 1

Vydal: ČESKÝ NORMALIZAČNÍ INSTITUT, Praha

Vytiskl: XEROX CR, s.r.o.

Rok vydání 2007, 8 stran

Distribuce: Český normalizační institut, Hornoměřolupská 40, 102 04 Praha 10

80093 Cenová skupina 408



8 590963 800936